



MĚSTO OLOVÍ

Hory č.p. 42, 357 07 Oloví

IČO: 00259535, č. účtu 862165319/0800, email: olovi@olovi.cz

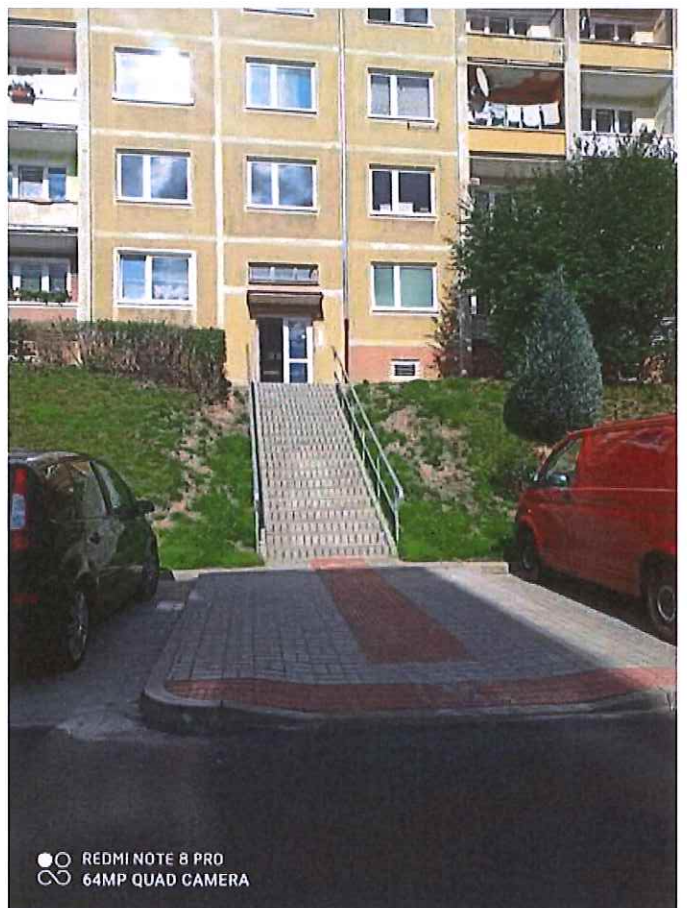
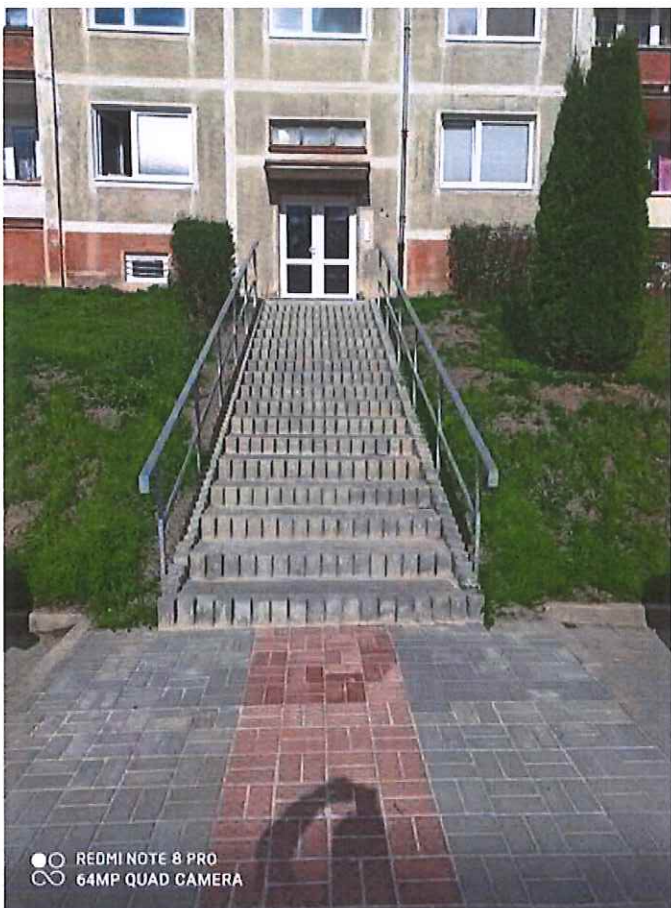
Oprava schodišť na sídlišti Hory

V roce 2020 byla Městu Oloví na opravu schodišť na sídlišti Hory v Oloví poskytnuta z rozpočtu Karlovarského kraje dotace ve výši 277.337,-Kč. Město Oloví se podílelo částkou 789.322,98,-Kč. Celkové náklady na opravu schodišť byly 1.066.659,98,-Kč. Realizaci provedla firma JML stavební s.r.o.

Přílohy:

Veřejnoprávní smlouva o poskytnutí dotace z rozpočtu Karlovarského kraje
Fotografie





KK 1532/2020
Evidenční číslo smlouvy:

VEŘEJNOPRÁVNÍ SMLOUVA O POSKYTNUTÍ DOTACE Z ROZPOČTU KARLOVARSKÉHO KRAJE (dále jen „smlouva“)

Smluvní strany:

Karlovarský kraj

Adresa sídla: Závodní 353/88, 360 06 Karlovy Vary – Dvory
Identifikační číslo: 70891168
DIČ: CZ70891168
Zastoupený: Ing. Josef Janů, člen rady Karlovarského kraje

Bankovní spojení:

Česká spořitelna, a. s.
číslo účtu 7771262/0800

Datová schránka: siqbxt2
Administrující odbor: odbor regionálního rozvoje

(dále jen „poskytovatel“)

a

Město Oloví

Adresa sídla: Hory 42, 357 07 Oloví
Identifikační číslo: 00259535
DIČ: CZ00259535
Právní forma: obec
Zastoupený: Jiří Mikuláš, starosta
Bankovní spojení: Česká spořitelna, a. s.
číslo účtu: 862165319/0800
E-mail: starosta@olovi.cz
Je plátcem DPH

(dále jen „příjemce“)

(společně jako „smluvní strany“)

Článek I.

Obecné ustanovení

1. V souladu se zákony č. 129/2000 Sb., o krajích (krajské zřízení), ve znění pozdějších předpisů, a č. 250/2000 Sb., o rozpočtových pravidlech územních rozpočtů, ve znění pozdějších předpisů (dále také „RPÚR“) a v souladu s Programem pro poskytování dotací z rozpočtu Karlovarského kraje Program obnovy venkova (dále jen „dotační program“) poskytovatel poskytuje příjemci dotaci na účel uvedený v článku II. smlouvy a příjemce tuto dotaci přijímá.

Článek II.

Výše dotace, její účel a údaje o dotaci

1. Poskytovatel poskytuje příjemci dotaci z rozpočtu poskytovatele v kalendářním roce, ve výši a na účel podle údajů uvedených v odstavci 2. tohoto článku. Výše dotace může být snížena

s ohledem na maximální přípustnou výši podpory v režimu de minimis a to dle aktuálního stavu v registru podpor de minimis v den podpisu smlouvy.

2. Údaje o dotaci:

Dotace se poskytuje v kalendářním roce:	2020
Dotace se poskytuje ve výši:	277.337 Kč
(Slovy: Dvěstě stě sedmdesát sedm tisíc tři sta třicet sedm korun českých)	
Dotace se poskytuje na účel:	Podprogram 1 - Rekonstrukce schodišť na sídlišti Hory
Platba dotace bude opatřena variabilním symbolem:	2090694084

Článek III.

Způsob poskytnutí dotace

1. Dotace bude příjemci poukázána jednorázově do 10 pracovních dnů od uzavření smlouvy, a to formou bezhotovostního převodu na bankovní účet příjemce uvedený výše ve smlouvě. Platba bude opatřena variabilním symbolem uvedeným v odstavci 2. čl. II.
2. Dotace je poskytována formou zálohy s povinností následného finančního vypořádání.

Článek IV.

Základní povinnosti příjemce

1. Příjemce je povinen řídit se Pravidly pro příjem a hodnocení žádostí, poskytnutí a finanční vypořádání dotace z rozpočtu Karlovarského kraje programu uvedeného v odst. 1 čl. I schválenými Radou Karlovarského kraje usnesením číslo RK 1533/12/19 ze dne 20. 12. 2019, zveřejněnými na úřední desce poskytovatele a touto smlouvou.
2. Příjemce je povinen použít poskytnuté finanční prostředky maximálně hospodárným způsobem. Příjemce je povinen použít poskytnuté finanční prostředky výhradně k účelu uvedenému v článku II. smlouvy a v souladu se specifikací uvedenou dále v této smlouvě. Příjemce tyto prostředky nesmí poskytnout jiným právnickým nebo fyzickým osobám (pokud nejde o úhrady spojené s realizací účelu, na který byly poskytnuty). Dále příjemce tyto prostředky nesmí použít na dary, pohoštění, mzdy pracovníků nebo funkcionářů příjemce či příjemce samotného, penále, úroky z úvěrů, náhrady škod, pojistné, pokuty, úhrady dluhu apod.
3. Příjemce je povinen realizovat finanční výdaje nejpozději do 31. 12. 2020, do tohoto data musí být ukončena také věcná realizace.
4. Pokud příjemce vede účetnictví nebo daňovou evidenci musí být účetní operace související s poskytnutou dotací odděleně identifikovatelné od ostatních účetních operací v účetnictví nebo daňové evidenci příjemce. To znamená, že účetní operace související s dotací musí být účtovány odděleně od ostatních aktivit příjemce (např. na zvláštním účetním středisku).
5. Dotace je investičního charakteru. Akce bude realizována minimálně v rozsahu:
 - a) rekonstrukce schodišť 45 m²

Pokud budou skutečné náklady nižší než souhrn předpokládaných nákladů, je příjemce povinen vrátit poskytovateli takové finanční prostředky z dotace, které přesáhnou částku odpovídající 50% skutečných nákladů v příslušném kalendářním roce a to způsobem a v termínu stanoveném v odst. 10 tohoto článku.

6. Dotace podléhá finančnímu vypořádání. Příjemce je povinen provést a předložit administrujícímu odboru prostřednictvím podatelny poskytovatele závěrečné finanční vypořádání dotace na předepsaném formuláři, které příjemce opatří svým podpisem, a to nejpozději do 10. 1. 2021, resp. do dne ukončení smlouvy v případě čl. VII (rozhodující je datum doručení finančního vypořádání dotace na podatelnu poskytovatele). Formulář finančního vypořádání dotace je přílohou

vyhlášení dotačního programu a je zveřejněn na internetu poskytovatele v sekci Dotace <http://www.kr-karlovarsky.cz/dotace/Stranky/Prehled-dotace.aspx>.

7. Příjemce je povinen společně s finančním vypořádáním dotace předložit kopie veškerých dokladů vztahujících se k poskytnuté dotaci. Ke každému dokladu musí být přiložen doklad o jeho úhradě (bankovní výpis či pokladni doklad). Doklady, zejména faktury tj. účet za provedenou práci nebo zboží, které bylo dodáno, musejí být označeny identifikací dotace (zkráceným názvem dotace apod.). Doklad o úhradě zálohy/dílčí platby bez vyúčtování této zálohy/dílčí platby nelze považovat za doklad k závěrečnému finančnímu vypořádání dotace a za uznatelný výdaj.
8. Spolu s finančním vypořádáním dotace je příjemce povinen předložit administrujícímu odboru vyhodnocení použití poskytnuté dotace s popisem realizace a zhodnocením realizovaných aktivit.
9. Příjemce je povinen zveřejnit vhodným způsobem, že na projekt (akci) obdržel dotaci od poskytovatele, a to na webových stránkách, pokud je má zřízeny, na propagačních, informačních materiálech, pokud je vydává k projektu, na pozvánkách, slovně prezentovat poskytovatele v médiích a na tiskových konferencích pořádaných u příležitosti projektu, oficiálně pozvat zástupce poskytovatele na konání akce, distribuovat tiskové materiály poskytovatele mezi hosty apod. Příjemce je povinen obdobným způsobem prezentovat projekt Karlovarského kraje „Živý kraj“, a to viditelným umístěním loga projektu na propagačních materiálech, dále viditelným umístěním loga na pódiu (případně v rámci videoprojekce) a při distribuci propagačních materiálů projektu (logo a informace o projektu lze získat na www.zivykraj.cz). Od podpisu smlouvy po dobu realizace projektu umístí příjemce na webových stránkách, pokud je má zřízeny, aktivní odkaz www.kr-karlovarsky.cz. Propagaci poskytovatele je příjemce povinen doložit při závěrečném finančním vypořádání dotace (např. audio/video záznam, fotografie, materiály). Příjemce odpovídá za správnost loga poskytovatele, pokud je uvedeno na propagačních materiálech (pravidla pro užití loga poskytovatele viz www.kr-karlovarsky.cz, odkaz Karlovarský kraj – Poskytování symbolů a záštit) a loga projektu „Živý kraj“ viz www.zivykraj.cz záložka Tourism professionals.“
10. Nevyčerpané finanční prostředky dotace je příjemce povinen vrátit nejpozději do termínu předložení závěrečného finančního vypořádání dotace uvedeného v čl. IV. odst. 6, a to formou bezhotovostního převodu na účet poskytovatele uvedený výše. Platba bude opatřena variabilním symbolem uvedeným v odst. 2 čl. II.
11. Příjemce je rovněž povinen vrátit poskytnuté finanční prostředky na účet poskytovatele uvedený výše, jestliže odpadne účel, na který je dotace poskytována, a to do 10 pracovních dnů ode dne, kdy se příjemce o této skutečnosti dozví. Platba bude opatřena variabilním symbolem uvedeným v odst. 2 čl. II.
12. Před vrácením nevyčerpaných finančních prostředků zpět na účet poskytovatele je příjemce o této skutečnosti povinen informovat administrující odbor prostřednictvím avíza, které je přílohou formuláře finančního vypořádání dotace.
13. Příjemce je povinen průběžně informovat poskytovatele o všech změnách, které by mohly při vymáhání zadržovaných nebo neoprávněně použitých prostředků dotace zhoršit jeho pozici věřitele nebo dobytost jeho pohledávky.
14. Příjemce je zejména povinen oznámit poskytovateli do 10 pracovních dnů ode dne, kdy došlo k události, skutečnosti, které mají nebo mohou mít za následek změnu oprávněné osoby příjemce, změnu vlastnického vztahu příjemce k věci, na niž se dotace poskytuje, apod.
15. V případě, že nastanou skutečnosti uvedené v předchozím odstavci, je příjemce povinen zajistit, aby práva a povinnosti ze smlouvy přešly na nového vlastníka věci, na niž se dotace poskytuje nebo podat návrh na ukončení smlouvy.

16. Je-li příjemce veřejným zadavatelem nebo splní příjemce definici zadavatele podle zákona č. 134/2016 Sb., o zadávání veřejných zakázek, ve znění pozdějších předpisů, je povinen postupovat při výběru dodavatele podle tohoto zákona.
17. Je-li příjemce plátcem daně z přidané hodnoty, a pokud má u zdanitelných plnění přijatých v souvislosti s financováním daného projektu nárok na uplatnění odpočtu daně z přidané hodnoty v plné výši, krácený nebo v poměrné výši, nemůže uplatnit v závěrečném vyúčtování tuto výši nároku na odpočet daně z přidané hodnoty jako uznatelný výdaj/náklad.
18. Příjemce je povinen hradit výdaje, které uplatňuje z dotace, výhradně z bankovního účtu příjemce, popř. z peněžní hotovosti příjemce. Úhrada výdajů z jiného bankovního účtu příjemce je přípustná pouze v případě doložení vlastnictví bankovního účtu příjemcem.

Článek V.

Kontrolní ustanovení

1. Příslušné orgány poskytovatele jsou oprávněny zejména v souladu se zákonem č. 320/2001 Sb., o finanční kontrole ve veřejné správě a o změně některých zákonů (zákon o finanční kontrole), ve znění pozdějších předpisů, a v souladu se zákonem č. 255/2012 Sb., o kontrole (kontrolní řád), ve znění pozdějších předpisů a dalšími platnými právními předpisy kontrolovat dodržení podmínek, za nichž byla dotace poskytnuta, včetně podmínek vyplývajících ze smlouvy, a příjemce je povinen tuto kontrolu strpět.
2. Příjemce je povinen v průběhu trvání smlouvy, i po skončení účinnosti smlouvy, vytvářet podmínky k provádění kontroly a umožnit kontrolu čerpání a využití dotace. V této souvislosti je příjemce povinen zejména umožnit kontrolním orgánům nahlédnout do účetní evidence a záznamů o poskytované službě, v případě, že je povinen účetní evidenci vést, popř. vstupovat do souvisejících prostor. Příjemce je povinen umožnit výkon kontroly dle odst. 1 tohoto článku, poskytnout potřebnou součinnost všem osobám oprávněným k provádění kontroly. Příjemce je povinen předložit kontrolním orgánům poskytovatele kdykoliv na vyžádání k nahlédnutí veškeré účetní záznamy vztahující se k účelu dotace a předmětu smlouvy, umožnit kontrolu souvisejících skutečností (dále jen „podklady“) a strpět i předložení veškerých účetních záznamů, které nemají přímý vztah k předmětu smlouvy (např. v případě nepřímých společných nákladů); v odůvodněných případech umožnit kontrolním orgánům zajištění originálních účetních záznamů vč. podkladů.
3. Příjemce je povinen na žádost poskytovatele písemně poskytnout doplňující informace, případně doložit další dokumenty, související s plněním účelu poskytnuté dotace.
4. Příjemce je v rámci výkonu kontrolní činnosti dle odst. 1 tohoto článku povinen umožnit kontrolu a předložit kontrolním orgánům poskytovatele k nahlédnutí veškeré průkazné účetní záznamy týkající se daného účelu a poskytnuté dotace.

Článek VI.

Důsledky porušení povinností příjemce

1. V případě, že příjemce nesplní některou ze svých povinností stanovených v odst. 3, 4, 8, 9, 12, 13, 14, 15, 18 čl. IV., popř. poruší jinou povinnost nepeněžité povahy vyplývající z této smlouvy, nespočívající však v neoprávněném použití prostředků dle odst. 2 tohoto článku, považuje se toto jednání za porušení rozpočtové kázně ve smyslu ustanovení § 22 RPÚR. Příjemce je v tomto případě povinen provést v souladu s ustanovením § 22 RPÚR odvod za porušení rozpočtové kázně ve výši 5 % (slovy: pět procent) poskytnutých finančních prostředků, dle této smlouvy, do rozpočtu poskytovatele.
2. V případě, že příjemce neprokáže způsobem stanoveným v čl. IV. odst. 1, 2, 5, 6, 7, 16 použití finančních prostředků v souladu s čl. IV. odst. 2, popř. použije poskytnuté prostředky, případně jejich část, k jinému účelu, než je uvedeno v článku IV. odst. 1 této smlouvy, považují

se tyto prostředky, případně jejich část, za prostředky neoprávněně použité ve smyslu ustanovení § 22 RPÚR. Příjemce je v tomto případě povinen provést v souladu s ustanovením § 22 RPÚR odvod za porušení rozpočtové kázně do rozpočtu poskytovatele.

3. V případě, že příjemce nesplní některou ze svých povinností stanovených v čl. IV. odst. 10, 11 této smlouvy, považuje se toto jednání za zadržení peněžních prostředků ve smyslu ustanovení § 22 RPÚR. Příjemce je v tomto případě povinen provést v souladu s ustanovením § 22 RPÚR odvod za porušení rozpočtové kázně do rozpočtu poskytovatele.
4. Veškeré platby v důsledku porušení povinností příjemce provede příjemce formou bezhotovostního převodu na účet poskytovatele uvedený výše a opatří je variabilním symbolem a písemně informuje poskytovatele o vrácení peněžních prostředků na jeho účet.

Čl. VII.

Ukončení smlouvy

1. Smlouvu lze ukončit na základě písemné dohody smluvních stran nebo výpovědí.
2. Kterákoli smluvní strana je oprávněna tuto smlouvu písemně vypovědět bez udání důvodu. Výpovědní lhůta činí 1 měsíc a začíná běžet 1. dnem následujícím po dni doručení výpovědi druhé smluvní straně. V případě pochybností se má za to, že výpověď byla doručena 5. pracovním dnem od jejího odeslání. Ve výpovědní lhůtě může poskytovatel zastavit poskytnutí dotace.
3. V případě ukončení smlouvy dle výše uvedených odstavců tohoto článku, je příjemce povinen provést finanční vypořádání poskytnuté dotace obdobně podle odst. 7 článku IV. smlouvy, a to ke dni ukončení smlouvy.

Článek VIII.

Veřejná podpora

1. Podpora poskytnutá dle smlouvy byla smluvními stranami vyhodnocena jako opatření nezakládající veřejnou podporu podle čl. 107 odst. 1 Smlouvy o fungování evropské unie (dříve čl. 87 odst. 1 Smlouvy o založení Evropského společenství, když však příjemce výslovně bere na vědomí, že kompetentním orgánem k posouzení slučitelnosti poskytnuté podpory se společným trhem v případě, že by se jednalo o veřejnou podporu, je toliko Komise (ES). Komise (ES) je oprávněna uložit příjemci podpory navrácení veřejné podpory, spolu s příslušným úrokem. Příjemce podpory podpisem této smlouvy stvrzuje, že byl s touto skutečností seznámen.
2. Příjemce podpory dle této smlouvy se zavazuje vrátit poskytovateli bez zbytečného odkladu poskytnutou podporu včetně úroků podle Nařízení komise v případě, že se jeho prohlášení v předchozím odstavci uvedené prokáže jako nepravdivé, či pokud Komise (ES) rozhodne podle přímo aplikovatelného právního předpisu¹ buď o vrácení podpory, prozatímním navrácení podpory nebo o pozastavení podpory.

Článek IX.

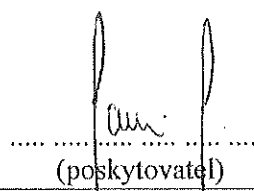
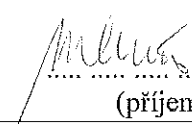
Závěrečná ustanovení

1. Na poskytnutí dotace není právní nárok. V případě dlouhodobých činností nebo opakovaných akcí nevzniká uzavřením smlouvy automatický nárok na poskytnutí dotace v následujících letech.
2. Příjemce je povinen bez zbytečného prodlení písemně informovat administrující odbor o jakékoliv změně v údajích uvedených v této smlouvě ohledně jeho osoby a o všech okolnostech, které mají nebo by mohly mít vliv na plnění jeho povinností podle smlouvy.


¹ Nařízení Rady (ES) č. 659/1999 ze dne 22. března 1999, kterým se stanoví prováděcí pravidla k článku 93 Smlouvy o ES

18

3. Pokud smlouva či zvláštní obecně závazný předpis nestanoví jinak, řídí se vztahy dle smlouvy příslušnými ustanoveními zákonů č. 500/2004 Sb., správní řád, ve znění pozdějších předpisů a č. 89/2012 Sb., občanský zákoník, ve znění pozdějších předpisů.
4. Smlouva je vyhotovena ve 4 vyhotoveních, z nichž 3 obdrží poskytovatel a 1 příjemce.
5. Smlouva nabývá platnosti dnem podpisu smluvních stran.
6. Smlouva nabývá účinnosti dnem podpisu smluvních stran.
7. V případě, že se některá ustanovení smlouvy stanou neplatnými nebo neúčinnými, zůstává platnost a účinnost ostatních ustanovení smlouvy zachována. Smluvní strany se zavazují nahradit takto neplatná nebo neúčinná ustanovení ustanoveními jejich povaze nejbližšími s přihlédnutím k vůli smluvních stran dle předmětu smlouvy.
8. O poskytnutí dotace a uzavření veřejnoprávní smlouvy rozhodlo v souladu s ustanovením § 36 písm. c) příp. d) zákona č. 129/2000 Sb., o krajích (krajské zřízení), ve znění pozdějších předpisů, Zastupitelstvo Karlovarského kraje usnesením č. ZK 160/06/20 ze dne 15. 06. 2020.

Karlovy Vary	dne 14-07-2020	Olovi (místo)	dne 10-07-2020
 (poskytovatel)		 MĚSTO OLOVÍ PSČ 357 07 okres Sokolov (příjemce)	

Za správnost: /


.....
Irena Langová