

Město Oloví
Zastupitelstvo města Oloví
Obecně závazná vyhláška
kterou se vydává požární řád města

POŽÁRNÍ ŘÁD MĚSTA

Zastupitelstvo města Oloví se na svém zasedání konaném dne 16.11.2022, usnesením č. 28/02/22 usneslo vydat na základě § 29 odst. 1 písm. o) bod 1 zákona č. 133/1985 Sb., o požární ochraně, ve znění pozdějších předpisů (dále jen „zákon o požární ochraně“), a v souladu s § 10 písm. d) a § 84 odst. 2 písm. h) zákona č. 128/2000 Sb., o obcích (obecní zřízení), ve znění pozdějších předpisů, tuto obecně závaznou vyhlášku (dále jen „vyhláška“):

Čl. 1

Úvodní ustanovení

Tato vyhláška upravuje organizaci a zásady zabezpečení požární ochrany ve městě Oloví.

Čl. 2

Vymezení činnosti osob pověřených zabezpečováním požární ochrany ve městě

- (1) Ochrana životů, zdraví a majetku občanů před požáry, živelními pohromami a jinými mimořádnými událostmi na území města je zajištěna jednotkou sboru dobrovolných hasičů obce (dále jen „JSDH města“) podle čl. 5 této vyhlášky a dále jednotkami požární ochrany uvedenými v příloze č. 1 této vyhlášky.
- (2) K zabezpečení úkolů na úseku požární ochrany město v samostatné působnosti pověřilo velitele JSDH, který vykonává monitoring úrovně požární ochrany ve městě, o níž předkládá zprávu starostovi minimálně 1x za 12 měsíců
- (3) K zabezpečení úkolů na úseku požární ochrany byly na základě usnesení zastupitelstva města, dále pověřeny tyto orgány města:
 - a)** zastupitelstvo města – projednáním stavu požární ochrany ve městě minimálně 1 x za 12 měsíců; vždy po závažné mimořádné události mající vztah k požární ochraně ve městě,
 - b)** starosta – prováděním pravidelných kontrol dodržování předpisů požární ochrany města, a to minimálně 1 x za 12 měsíců.

Čl. 3

Podmínky požární bezpečnosti při činnostech a v objektech se zvýšeným nebezpečím vzniku požáru se zřetelem na místní situaci

- 1) Za dobu se zvýšeným nebezpečím vzniku požáru se podle místních podmínek považuje období uvedené v čl. 2 Nařízení Karlovarského kraje č. 4/2016.
- 2) K zabezpečení požární bezpečnosti při akcích, kterých se zúčastňuje větší počet osob, se stanovují podmínky uvedené v Nařízení Karlovarského kraje č. 3/2016.
- 3) Za objekt se zvýšeným nebezpečím vzniku požáru se dle místních podmínek považuje:
 - a) historický kostel sv. Michaela
 - b) městská knihovna

V okruhu 15 m od výše vyjmenovaných objektů je zakázáno kouřit a manipulovat s otevřeným ohněm.

Čl. 4

Způsob nepřetržitého zabezpečení požární ochrany ve městě

- (1) Přijetí ohlášení požáru, živelní pohromy či jiné mimořádné události na území města je zabezpečeno systémem ohlašoven požárů uvedených v čl. 7.
- (2) Ochrana životů, zdraví a majetku občanů před požáry, živelními pohromami a jinými mimořádnými událostmi na území města je zabezpečena jednotkami požární ochrany uvedenými v čl. 5 a v příloze č. 1 vyhlášky.

Čl. 5

Kategorie jednotky sboru dobrovolných hasičů obce, její početní stav a vybavení

- (1) Město zřídilo JSDH města, jejíž kategorie, početní stav a vybavení jsou uvedeny v příloze č. 2 vyhlášky.
- (2) Členové JSDH města se při vyhlášení požárního poplachu dostaví ve stanoveném čase do požární zbrojnice na adrese Hory 126, Oloví, anebo na jiné místo, stanovené velitelem jednotky.

Čl. 6

Přehled o zdrojích vody pro hašení požárů a podmínky jejich trvalé použitelnosti

- (1) Vlastník nebo uživatel zdrojů vody pro hašení požárů je povinen tyto udržovat v takovém stavu, aby bylo umožněno použití požární techniky a čerpání vody pro hašení požárů¹.

¹ § 7 odst. 1 zákona o požární ochraně

- (2) Zdroje vody pro hašení požárů stanoví kraj svým nařízením².
- (3) Nad rámec nařízení kraje město stanovilo zdroje vody pro hašení požárů. Přehled zdrojů vody je uveden v příloze č. 3 vyhlášky. Zdroje vody pro hašení požárů, jakož i čerpací stanoviště pro požární techniku a vhodné směry příjezdu ke zdrojům vody jsou vyznačeny v plánu v příloze č. 3 vyhlášky, který se v jednom vyhotovení předává jednotce požární ochrany uvedené v čl. 5 a jednotce Hasičského záchranného sboru karlovarského kraje.
- (4) Vlastníci nebo uživatelé zdrojů vody, které stanovila obec (čl. 6 odst. 3), jsou povinni oznámit městu:
- a) nejméně 30 dní před plánovaným termínem provádění prací na vodním zdroji, které mohou dočasně omezit jeho využitelnost pro čerpání vody k hašení požárů, a dále předpokládanou dobu těchto prací,
 - b) neprodleně vznik mimořádné události na vodním zdroji, která by znemožnila jeho využití k čerpání vody pro hašení požárů.

Čl. 7

Seznam ohlašovů požárů a dalších míst, odkud lze hlásit požár, a způsob jejich označení

- 1) Ohlásit požár lze pomocí mobilního telefonního zařízení z jakéhokoliv místa ve městě na telefonním čísle 150, nebo 112.
- 2) Město zřídilo následující ohlašovnu požárů, která je trvale označena tabulkou „Ohlašovna požárů“: Městský úřad Oloví, Hory 42, Oloví.

Čl. 8

Způsob vyhlášení požárního poplachu ve městě

Vyhlášení požárního poplachu v obci se provádí:

- a) pomocí mobilních technologií členům JSDH města, nebo
- b) signálem „POŽÁRNÍ POPLACH“, který je vyhlášován přerušovaným tónem sirény po dobu jedné minuty (25 sec. tón – 10 sec. pauza – 25 sec. tón) nebo
- c) v případě poruchy technických zařízení pro vyhlášení požárního poplachu se požární poplach v obci vyhláší např. obecním rozhlasem, dopravním prostředkem vybaveným audiotechnikou apod.

Čl. 9

Seznam sil a prostředků jednotek požární ochrany

Seznam sil a prostředků jednotek požární ochrany podle výpisu z požárního poplachového plánu Karlovarského kraje je uveden v příloze č. 1 vyhlášky.

² nařízení Karlovarského kraje č. 1/2014 ze dne 10.2.2014

Čl. 10
Účinnost

Tato vyhláška nabývá účinnosti počátkem patnáctého dne následujícího po dni jejího vyhlášení.

.....
Radek Grapa
1.místostarosta

.....
Jiří Mikuláš
starosta

.....
Anna Černá
2.místostarosta

Příloha č. 1 k obecně závazné vyhlášce, kterou se vydává požární řád města

Seznam sil a prostředků jednotek požární ochrany z požárního poplachového plánu Karlovarského kraje

- (1) Seznam sil a prostředků jednotek požární ochrany pro první stupeň poplachu obdrží ohlašovny požárů obce a právnické osoby a podnikající fyzické osoby, které zřizují jednotku požární ochrany.
- (2) V případě vzniku požáru nebo jiné mimořádné události jsou pro poskytnutí pomoci na území obce určeny podle požárního poplachového plánu následující jednotky požární ochrany:

I. stupeň	II. stupeň	III. stupeň
JSDH Oloví HZS Kraslice JSDH Rotava HZS Sokolov HZS Chem. Závody Sokolov	HZS Sokolov JSDH Krajková JSDH Březová (SO) JSDH Chodov (SO) JSDH Habartov JSDH Kraslice	HZS Karlovy Vary JSDH Kynšperk n. Ohří JSDH Nejdek JSDH Vintířov JSDH Luby

Příloha č. 2 k obecně závazné vyhlášce, kterou se vydává požární řád města

Požární technika a věcné prostředky požární ochrany

Název jednotky	Kategorie JPO
JSDH Oloví	III/1

Požární technika a věcné prostředky požární ochrany	Počet
Cisternová automobilová stříkačka, CAS 20 S2R, T815, Ternno	1
Užitkový automobil, UA-L1, Hyundai H1	1

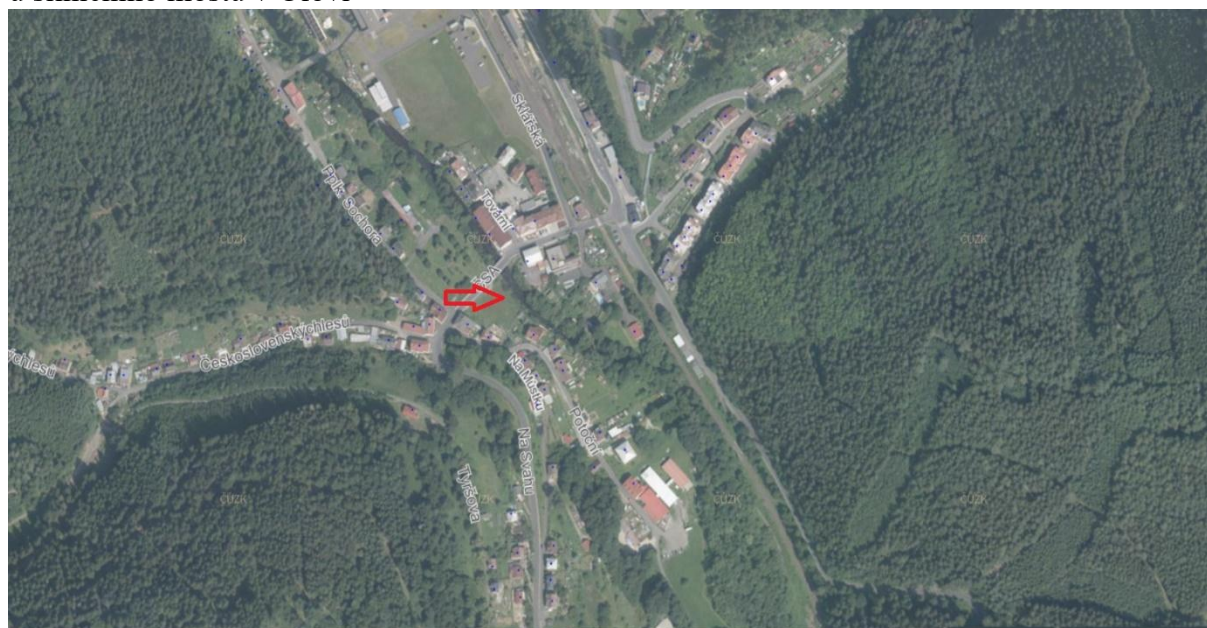
Příloha č. 3 k obecně závazné vyhlášce, kterou se vydává požární řád města

A) Přehled zdrojů vody

Typ zdroje vody	Název	Kapacita	Čerpací stanoviště	Využitelnost
přírodní	řeka Svatava	nevyčerpatelné	u lávky v dolním Studenci, u silničního mostu v Oloví	Celoroční
Umělé, udržovaný tlak: provozní	hydrantová síť	nevyčerpatelná	Hory 142, Hory 159, Hory 57, Radniční 75, Studenec 141, Pplk. Sochora 239	celoroční

B) Plánek obce s vyznačením zdrojů vody pro hašení požárů, čerpacích stanovišť a směru příjezdu k nim

u silničního mostu v Oloví



Lávka v Dolním Studenci

